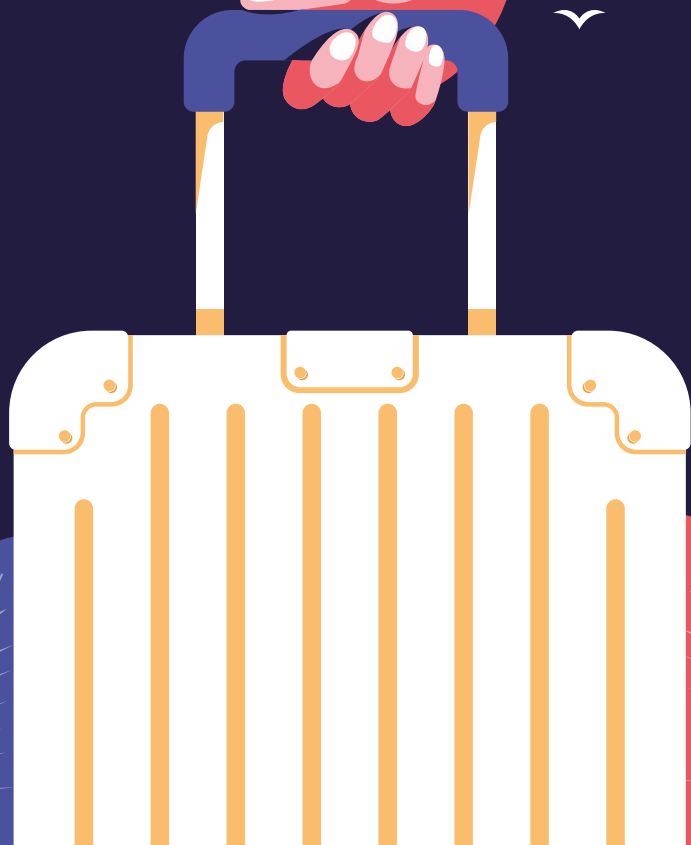


# CAMPUS MOB

## *Le guide pratique* de la mobilité



*“ Le plus beau voyage  
c'est celui qu'on n'a pas encore fait ”*

*Lrick Peyron, navigateur*

Vous avez décidé d'effectuer une mobilité à l'étranger ou bien vous hésitez encore à partir ? Une seule réponse : Partez ! Changer de perspectives permet d'évoluer. Vous le comprendrez à travers ce manuel... Une mobilité se prépare bien à l'avance ! Un départ organisé à la dernière minute peut souvent être source de stress.

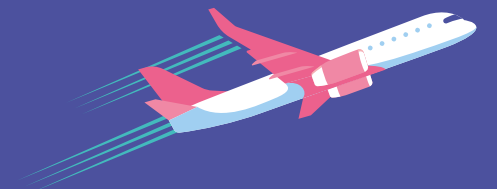
La préparation de sa mobilité internationale permet de construire un projet en cohérence avec son parcours de formation et ses objectifs professionnels et personnels. Une bonne préparation vous permettra de profiter pleinement de cette expérience et de faire face aux éventuels imprévus.

L'internationalisation commence donc paradoxalement... à la maison !

Construire son projet personnel c'est être acteur de sa mobilité, en répondant aux questions : quels sont mes objectifs, mes priorités, mes ressources, mes contraintes, mes freins et mes besoins ?

Clarifier ses objectifs permet de déterminer ses priorités, le type de mobilité vers lequel s'orienter, dans quel pays ou environnement - stage d'observation, mission d'enseignement ou participation à une formation.

Ce guide apportera des éléments de réponse à vos interrogations ainsi que des conseils et astuces pour vivre une expérience des plus enrichissantes.





# Sommaire

<b>I- Le projet CampusMob</b>	<b>01</b>
1.1 Qu'est-ce que CampusMob ?	02
1.2 Les Membres de CampusMob	03
1.3 L'équipe CampusMob	04

<b>II. Les mobilités CampusMob</b>	<b>05</b>
2.1 Les personnes éligibles à une mobilité	06
2.2 Pourquoi partir en mobilité ?	07
2.3 Les différents types de mobilité	09
2.4 La candidature	11
2.5 Les niveaux de langues préconisés	12

## CONSEILS PRATIQUES

<b>III- Préparer sa mobilité</b>	<b>13</b>
3.1 Se préparer à la mobilité	14
3.2 Où partir ?	15
3.3 Financement de la mobilité	19

<b>IV- Partir</b>	<b>21</b>
4.1 Formalités	22
4.2 Argent, Assurance et Budget	23
4.3 Check-list de départ	24
4.4 Conseils sur place	25

<b>V- Après la mobilité</b>	<b>27</b>
5.1 Formalités	28
5.2 Essaimage, compte rendu	28

<b>VI- Témoignages</b>	<b>29</b>
------------------------	-----------

<b>VI- Contacts, liens et applications</b>	<b>37</b>
--	-----------

# Le projet CampusMob

## LA STRATÉGIE D'INTERNATIONALISATION DU CAMPUS EST PLANIFIÉE EN 2 TEMPS

1

La candidature à un projet ERASMUS KA101 (CampusMob) afin d'amener les personnels des établissements membres du consortium à s'ouvrir à l'Europe, à développer des partenariats et à se former.

2

Le développement d'un projet EUROPEEN d'alliances sectorielles d'échanges de bonnes pratiques et de développement de compétences (ERASMUS + KA202). La stratégie internationale du Campus définie pour 5 ans (2020-2024)



Mobilité des personnes des établissements membres du consortium

Développer le réseau des partenaires internationaux

## 1.1 QU'EST-CE QUE CAMPUSMOB ?

CampusMob est un consortium ERASMUS rassemblant 12 lycées membres du Campus des Métiers et Qualifications d'Excellence Gastronomie, Hôtellerie et Tourisme Occitanie (CMQ.E GHT). Le lycée coordinateur est le Lycée Christian Bourquin, à Argelès-sur-Mer (66700), lui-même membre du Campus.

L'objectif de CampusMob est de favoriser la mobilité des personnels du Campus. Ces derniers sont des prescripteurs auprès des apprenants et pourront accompagner ou dynamiser l'ouverture internationale de leurs établissements.



QUI / QUOI / OU / POURQUOI / QUAND / COMMENT ?  
Seront abordés dans les chapitres suivants

### CampusMob en quelques chiffres

118  
mobilités

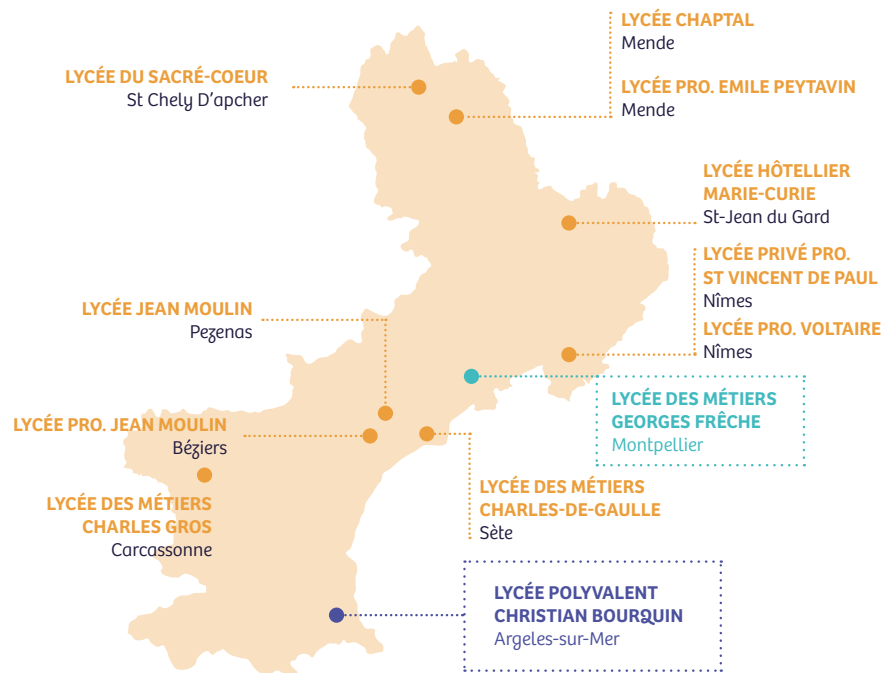
5  
modules collectifs

5  
pays prioritaires

2  
modules individuels

92.5 / 100  
Évaluation Erasmus du dossier de candidature

## 1.2 LES MEMBRES DE CAMPUSMOB



- Établissement support du campus
- Établissement support du Consortium
- Établissement membres du Campus et de CampusMob

Au total, 12 établissements sont membres de CampusMob. Chaque établissement a désigné un **référent CampusMob** : l'ERAEI du lycée (enseignant référent pour l'action européenne et internationale) ou un autre personnel chargé de coordonner les projets de mobilités dans son établissement.

Le choix d'un établissement support du consortium CampusMob (lycée G. Frêche) différent du lycée support du Campus (lycée C. Bourquin) permet de déléster ce dernier mais surtout de s'appuyer sur un gestionnaire expérimenté dans ce type de projet.

## 1.3 L'ÉQUIPE CAMPUSMOB

25 référents internationaux, un chef de projet et le Directeur opérationnel du Campus sont impliqués dans le programme CampusMob, du dossier de candidature à sa concrétisation, dans l'intérêt de l'ensemble des personnels des établissements du Campus GHT.



Sabathe Stéphane  
DO Campus



Dupasquier David  
Chef de projet



Lebeurre Mélanie  
L.C. Bourquin



Matter Emma  
L.C. Bourquin



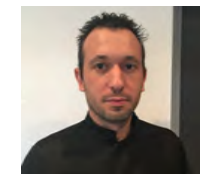
Meges Florence  
L.C. Bourquin



Baisset Thierry  
L. Charles Cros



Sobrero Victor  
L. J. Moulin B



Soler Jean-Sebastien  
L. Jean Moulin B



Camachon Bernard  
L. J. Moulin P



Pujolle Richard  
L. Charles de Gaulle



Monvoisin Mickael  
L. Charles de Gaulle



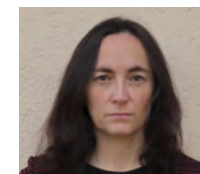
Fontanova Nathalie  
L. Charles de Gaulle



Gonzalez Ramon  
L.G. Frêche



Marion Caroline  
L.G. Frêche



Valles Sophie  
L. Voltaire



Micoulaud Thierry  
L. Voltaire



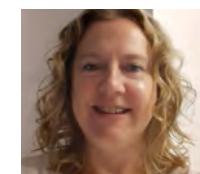
Chamontin Stéphanie  
L. St Vincent de Paul



Kyro Émilie  
L. St Vincent de Paul



Miro Jean-Christophe  
L. Marie Curie



Poussin Marlyne  
L. Chaptal



Robert Anne Claire  
L. Chaptal



Lauret Jacques  
L. Peytavin



Ribeyre Jacky  
L. Sacré Coeur

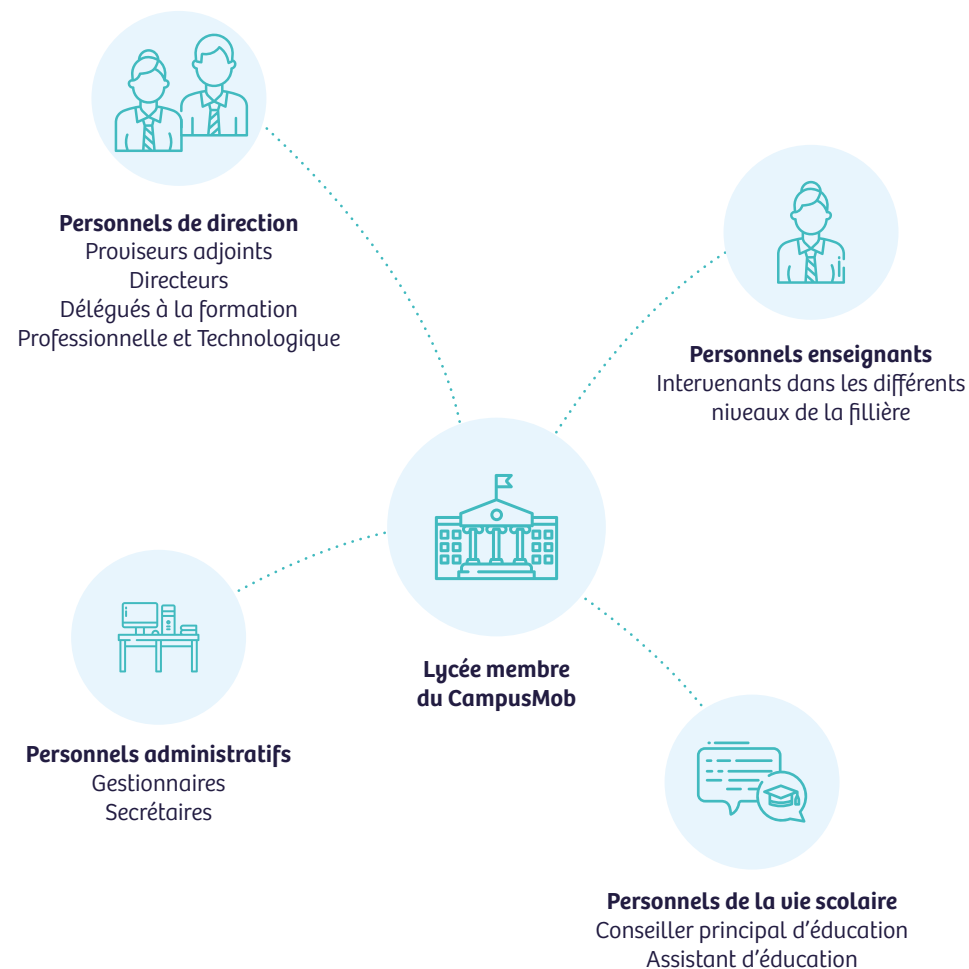


Raffier Pascale  
L. St Chély

# Les mobilités CampusMob



## 2.1 LES PERSONNELS ÉLIGIBLES À UNE MOBILITÉ



### PERSONNELS ENSEIGNANT

enseigner obligatoirement quelques heures en pré-bac, sous statut scolaire en section hôtellerie restauration ou tourisme

### Erasmus+ rapproche les personnes



**83%**

se sentent plus Européens  
enseignement supérieur



**85%**

sont devenus plus conscients  
des valeurs européennes  
service volontaire européen



**94%**

sont devenus plus tolérants  
échanges de jeunes



**88%**

des élèves ont amélioré  
leurs compétences sociales  
partenariats scolaires européens

### Erasmus+ forme les personnels

**80%**

des enseignants appliquent  
de nouvelles méthodes pédagogiques  
écoles et formation professionnelle

**74%**

des enseignants déclarent que leur  
institution a amélioré leurs réseaux  
internationaux  
formation pour adultes

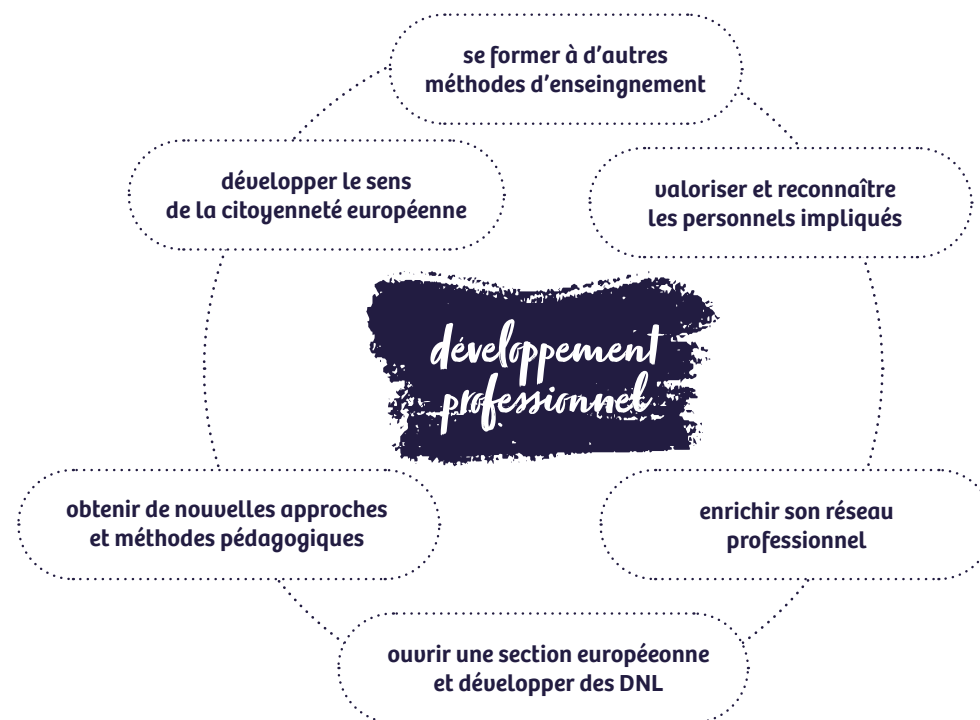
**89%**

des employés déclarent avoir  
de meilleures compétences de gestion  
de projets  
jeunesse

**81%**

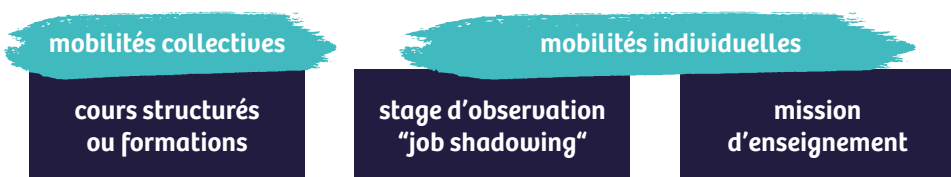
des employés déclarent avoir amélioré leurs  
compétences pédagogiques  
enseignement supérieur

Source : Commission européenne



## 2.3 LES DIFFÉRENTS TYPES DE MOBILITÉ

Afin de répondre à un maximum d'envies et de besoins, il est possible d'effectuer 3 types de mobilités :



### 1. Les cours structurés ou formations

Des mobilités de 5 à 10 jours, sur le temps scolaire et/ou à cheval sur les vacances, sont organisées dans des organismes de formations agréés proposant des remises à niveau, des stages de perfectionnement ou des formations thématiques.

#### PERFECTIONNEMENT LINGUISTIQUE

Ces formations visent à se perfectionner en langues étrangères en vue d'une meilleure aisance dans l'animation de séances pédagogiques d'une part, à l'accompagnement de futurs projets de mobilité pour les apprenants d'autre part et à faciliter les échanges avec les partenaires pour l'ensemble des personnels, notamment administratifs et de direction.

Selon les objectifs, des groupes de niveaux peuvent être créés afin de répondre aux besoins identifiés. Les langues retenues correspondent aux attentes des personnels du consortium : anglais, espagnol.

#### FORMATION THÉMATIQUE

Ces formations s'adressent à un public désigné (personnel de direction et de gestion, référents de la mobilité internationale GHT et enseignants en Hôtellerie, Restauration et Tourisme) pour lesquels nous avons identifié des besoins spécifiques :

- **Observation de démarche qualité et partage d'expérience avec des personnels de direction de l'UE,**
- **Management de projets européens et de projets de mobilité GHT en langue étrangère,**
- **Thématiques spécifiques aux métiers de l'hôtellerie, Restauration et Tourisme (cuisines du monde et nouvelles tendances)**

### 2. Stage d'observation («Job Shadowing»)

Des stages de 5 jours d'observation sont proposés pour des mobilités de 1 à 3 personnes, au sein d'un organisme d'accueil (centres de formation majoritairement et quelques entreprises partenaires de ces centres de formation).

#### • Observation et échanges de pratiques pédagogiques

Ces mobilités doivent notamment permettre aux participants de :

- **Rencontrer et échanger** avec les personnels et enseignants en Gastronomie, Hôtellerie et Tourisme, avec les référents Erasmus+ de l'organisme : échange de bonnes pratiques, de ressources pédagogiques, d'idées pour la préparation culturelle et linguistique des candidats à la mobilité.
- **Découvrir** l'utilisation d'outils numériques innovants.
- **Observer** les différents événements internes organisés autour des grandes thématiques européennes (Journée de l'Europe, Erasmusdays...)
- **Rencontrer** des entreprises et organismes locaux accueillant des étudiants en stage : échanges sur les attentes, l'organisation administrative, les contraintes, le suivi des stages.

### 3. Mission d'enseignement

En accord avec les organismes d'accueil, des cours seront dispensés par les personnels volontaires en mobilité, en français et/ou en langues étrangères, autour des métiers et thématiques emblématiques auxquels préparent les formations proposés par le campus. Pas de contraintes d'heures d'enseignement exigées par Erasmus+.

#### CONTACTS CAMPUS

→ Une banque de données des organismes partenaires du Campus est partagée.

- Elle recense les partenaires (écoles hôtelières européennes, établissements hôteliers et de restauration partenaires, centres de formation en langues, universités, ...)
- Elle sera alimentée régulièrement par les membres du Consortium, grâce aux retours d'expérience et au partage de partenariats.



## 2.4 LA CANDIDATURE

### PROCÉDURE

- Candidature en ligne des personnels intéressés sur les mobilités proposées.
- Validation de la candidature par le chef d'établissement d'envoi
- Auto-positionnement en langue par système d'autoévaluation (le niveau de langue préconisé est A2, mais la pertinence globale du projet considère d'autres critères).
- Validation de la candidature par la commission de suivi CampusMob (Personnels de Direction, ERAEI, Référents CampusMob : étude du projet personnel et apport pour le campus.

### DOCUMENTS À FOURNIR

Documents liés au contrat d'engagement :

- Le programme de la mobilité,
- Les périodes envisagées,
- Les tâches réalisées avant, pendant et après la mobilité,
- Les compétences visées,
- Le suivi et le tutorat prévu,
- L'évaluation de la mobilité,
- Le réinvestissement des acquis d'apprentissage à l'issue de la mobilité,

Autres documents :

- RIB (IBAN),
- Auto-positionnement LV,
- La carte CEAM,
- Justificatif de la déclaration effectuée sur le site ARIANE.

### CRITÈRES DE PARTICIPATION

- ✓ Motivation du candidat,
- ✓ Existence d'un projet individuel/collectif,
- ✓ Pertinence des objectifs de la mobilité, en lien avec la politique de l'établissement d'envoi (Projet d'établissement...),
- ✓ Lien entre le projet professionnel et l'impact sur l'établissement d'origine et sur le Campus (ex : formations thématiques),
- ✓ Niveau de compétence linguistique préconisé selon le type de mobilité (possibilité de suivre une formation en e-learning),
- ✓ Volonté de partager son expérience vécue au retour de la mobilité,
- ✓ Avis du responsable de l'établissement d'envoi (sur la fiche de candidature individuelle) et classement des candidatures le cas échéant.

## 2.5 LES NIVEAUX DE LANGUES PRÉCONISÉS



# Préparer sa mobilité CampusMob

Conseils pratiques



## 3.1 SE PRÉPARER À LA MOBILITÉ

### PRÉPARATION

#### Une journée formation des participants

“Préparation à la mobilité” sera organisée une fois par an par le coordinateur.

Animée par des personnels et des partenaires européens expérimentés dans les mobilités internationales, elle portera sur les différents aspects du projet CampusMob.

#### Connaissance des destinations et interculturelité

**Prévention des Risques** (santé, Carte Européenne d'Assurance Maladie, COVID-19, assurances Responsabilité Civile et accident rapatriement, site du Ministère des Affaires Etrangères...)

### ACCOMPAGNEMENT

#### Des outils d'aide à la préparation sont

également élaborés par le consortium et mis à dispositions des participants préparant une mobilité

**Support de présentation CampusMob** (pour les candidats et les partenaires)

**Calendrier prévisionnel des mobilités** (pour tous)

**Vademecum de pilotage du projet** (pour les chefs d'établissement)

**Guide pratique de mobilité** (pour les personnels)

**Banque de données partenaires CampusMob** (participants à des mobilités individuelles)

**Feuille de route de la mobilité** (pour les participants)

### APPUI, RENFORCEMENT LINGUISTIQUE

#### Une préparation à l'immersion

accompagnée :

- **mobilités individuelles** : par des ateliers en langues afin de lever les freins à la mobilité, développer de l'assurance et le niveau de langue.
- **mobilités collectives** : une préparation en distanciel avec les organismes d'accueil étrangers pour apprendre à se connaître et permettre de rassurer les participants.




**Auto-positionnement** en langue (pour tous)

**Ateliers conversations** dans les organismes d'envoi. (participants mobilités individuelles)

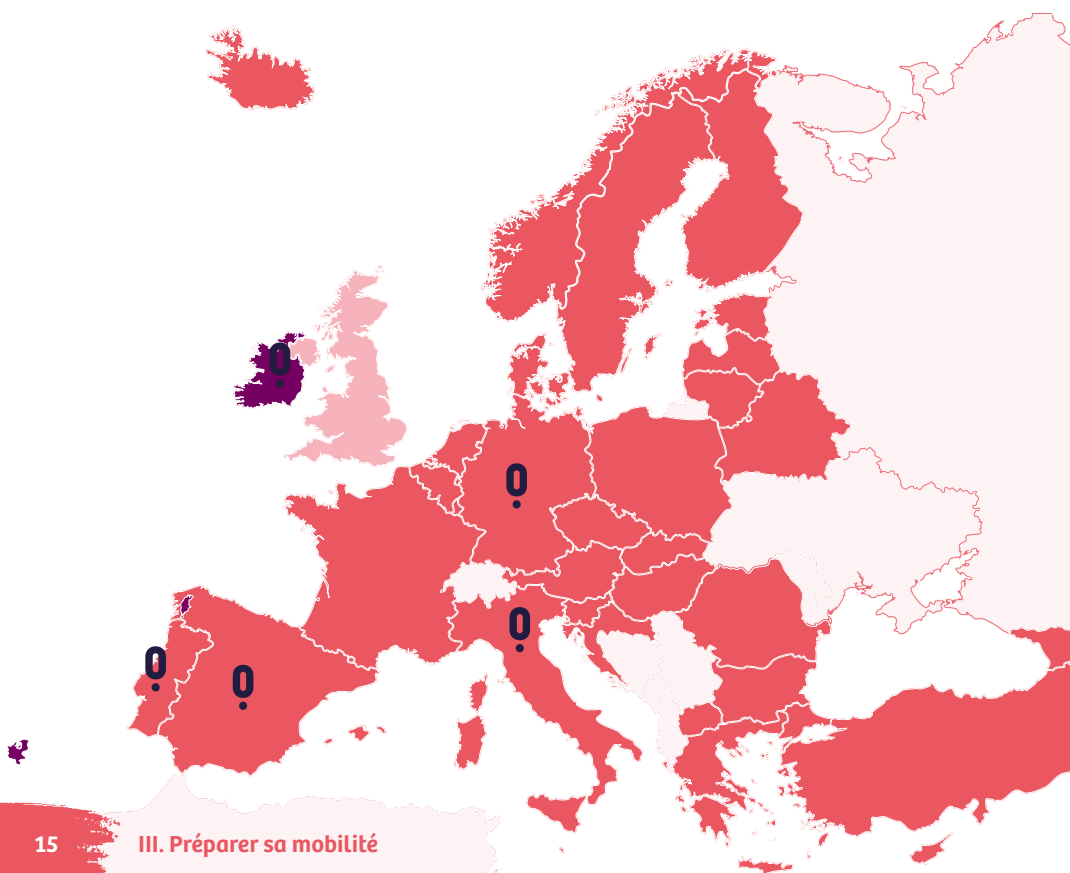
**Formation en distanciel** avec les organismes d'accueil étrangers. (participants mobilités collectives)

Nécessité d'installer WhatsApp (ou Signal) sur son smartphone. A utiliser pour communiquer avant, pendant et après la mobilité.

## 3.2 OÙ PARTIR ?

-  Les pays participants au programme Erasmus+ : pays accessibles pour une mobilité individuelle.
-  Les pays prévus dans le cadre d'une mobilité collective : Irlande, Santiago de Compostela, les Canaries.
-  Localisation des principaux partenaires du CampusMob (Allemagne, Irlande, Italie, Espagne, Portugal).

### Pays participants au programme Erasmus +



Les principaux pays ciblés sont l'Allemagne, la République d'Irlande, l'Italie, l'Espagne, le Portugal, la Suède, les Pays-Bas et la Pologne : dans chacun de ces pays, un partenaire CampusMob est présent.

#### mobilités individuelles

Mobilités individuelles (stage d'observation ou/et mission d'enseignement) - Petites vacances ou temps scolaires ou à cheval

CODE MODULE :

**CAMP O**

MODULE	PUBLIC CIBLE ÉLIGIBLE	PLACES	NIVEAU DE LANGUE REQUIS
Stage d'observation du système éducatif	enseignement documentalistes CPE, AED, personnels de direction, personnels administratifs	35	Anglais, espagnol, allemand, italien portugais A2
PÉRIODE DATE	LIEU PARTENAIRE	DURÉE (JOURS)	CONTENU
Congés ou temps scolaire (04/2021 à 10/2022)	Pays éligibles au programme Erasmus +	5 (2 jours de voyage)	observation de bonnes pratiques, échanges et mise en partenariat

CODE MODULE :

**CAMP E**

MODULE	PUBLIC CIBLE ÉLIGIBLE	PLACES	NIVEAU DE LANGUE REQUIS
Missions d'enseignements à l'étranger	enseignement en sections, Hôtellerie, Restauration, Tourisme (candidature spécifique)	3	A2 suivant destination
PÉRIODE DATE	LIEU PARTENAIRE	DURÉE (JOURS)	CONTENU
Congés ou temps scolaire (04/2021 à 10/2022)	Pays éligibles au programme Erasmus +	5 (2 jours de voyage)	enseignement en Hôtellerie, Restauration, Tourisme

Total mobilités

38

## mobilités collectives

## mobilités collectives

CODE MODULE	MODULE	PUBLIC CIBLE ÉLIGIBLE	NIVEAU DE LANGUE REQUIS	PLACES	PÉRIODES DATES	LIEU PARTENAIRE	DURÉE (JOURS)	CONTENU
Mobilités collectives (cours structurés ou formations à l'étranger) - Congés scolaires + à cheval sur congés et temps scolaire					Mobilités collectives (cours structurés ou formations à l'étranger) - Congés scolaires + à cheval sur congés et temps scolaire			
<b>CAMP 3</b>	Approfondissement espagnol	enseignants, professeurs documentalistes, CPE, AED, personnels de direction, gestionnaires, DDFPT, personnels administratifs	Espagnol A2	15	Vacances d'été 2021 (Préu. : du 07/07 au 16/07/2021) * ou printemps 2022	Santiago de Compostela Espagne	10	Cours de langue et programme culturel en espagnol - coloration GHT
<b>CAMP 2</b>	Gestion de projets internationaux	Référents CampusMob, porteurs de projet européen (public désigné)	Anglais A2	15-18	Fin Septembre 2021 (avec DIPS DAREIC) (Préu. :du 25/09 au 03/10/2021)*	À préciser	9	Cours structuré en anglais. Management de projets européens, labels, Campus, échange de bonnes pratiques // avec la DAREIC (DIPS) Avec un groupe du CAFI Santiago de Compostela
<b>CAMP 1</b>	Je pilote, donc je suis	Personnels de direction, gestionnaires, DDFPT (public désigné)	Anglais	10-12	Toussaint 2021 (vacances scolaires) (Préu. :du 23/10 au 29/10/2021)*	Gran Canaria Canaries - Espagne	7	Cours structuré en anglais. Management de projets européens, partage d'expérience avec des personnels de direction de l'UE - coloration GHT
<b>CAMP 5</b>	Gastronomie européenne et concepts innovants	Enseignants en Hôtellerie-Restauration DDFPT et assistant DDFPT	Anglais A2	12-15	Printemps 2022 (Préu. :du 01/04 au 10/04/2022)* ou Automne 2022 (septembre-octobre)	République d'Irlande Dublin ou ESPAGNE	10	Cours structuré en anglais. Concepts innovants, concours et <b>salon Alimentaria 2022 (04-07 avril)</b> , partage d'expérience avec des experts de la thématique GHT
<b>CAMP 4</b>	Approfondissement anglais	Enseignants, Professeurs documentalistes, Conseillers Principaux d'Education (CPE) Assistants d'Education (AED) Personnels de direction Gestionnaires, DDFPT Personnels administratifs	Anglais A2	20-25	Vacances d'été 2022 (Préu. :07/07 au 16/07/2022)*	Dublin - R. Irlande	10	Cours de langue et programme culturel en anglais - coloration GHT
<b>Total mobilités</b>				<b>80</b>	* Dates, lieux et durées à titre indicatif, sous réserve de modification.			

### 3.3 FINANCEMENT DE LA MOBILITÉ

Si votre candidature est retenue par le Campus, vous bénéficierez d'une bourse Erasmus+ pour financer votre mobilité dans un pays membre de l'UE ou partenaire du programme Erasmus+.

#### LES FINANCEMENTS POUR LES PROJETS DE MOBILITÉ

De la souplesse : coûts unitaires (forfaits) et avance de 80%



frais de voyage



soutien linguistique



soutien individuel



soutien organisationnel



soutien aux besoins spécifiques  
(optionnel)

#### PAYS GROUPE 1

Danemark, Finlande, Irlande,  
Liechtenstein, Luxembourg, Norvège,  
Royaume-Uni, Suède

#### FRAIS DE VOYAGE (FORFAITAIRE)

275 € (500 à 1 999 km)  
ou 360 € (2 000 à 2 999 km)

SOUTIEN INDIVIDUEL  
(CÔUTS DIRECTEMENT  
LIÉS AU SÉJOUR DE 1 À 14 JOURS)

119 € / jour

MOBILITÉS COLLECTIVES  
(FRAIS DE COURS)

70 € / jour

#### PAYS GROUPE 2

Allemagne, Autriche, Belgique,  
Chypre, Espagne, Grèce, Italie, Malte,  
Pays-Bas, Portugal

#### FRAIS DE VOYAGE (FORFAITAIRE)

275 € (500 à 1 999 km)  
ou 360 € (2 000 à 2 999 km)

SOUTIEN INDIVIDUEL  
(CÔUTS DIRECTEMENT  
LIÉS AU SÉJOUR DE 1 À 14 JOURS)

106 € / jour

MOBILITÉS COLLECTIVES  
(FRAIS DE COURS)

70 € / jour

### Le financement pour la mobilité des personnels 2 CATEGORIES DE BOURSES :

#### bourse pour mobilité individuelle

##### Un stage d'observation ou mission d'enseignement de 7 jours en Suède

(pays groupe 1) = 1193 €  
> 360 € voyage (tranche km. 2 000-2 999km) + 119 € soutien individuel.

##### Un stage d'observation ou mission d'enseignement de 7 jours au Portugal

(pays groupe 2) = 1017 €  
> 275 € voyage (tranche km. 500 - 1999km) + 106 € soutien individuel.

#### Mode de versement :

Dans le cadre d'une mobilité individuelle (stage d'observation et/ou mission d'enseignement) : Afin de simplifier les flux financiers et de réduire les délais de versement des bourses, le coordinateur verse la bourse **directement au participant** pour tous les établissements membres du consortium :

- **80 % avant le départ en mobilité,**
- **20 % au retour (sur présentation des justificatifs).**

**!!** Chaque participant à une mobilité individuelle prend en charge la réservation et le paiement des prestations (transports, hébergement, restauration...).

#### bourse pour mobilité collective

##### Un stage de perfectionnement linguistique de 10 jours en Irlande = 1465 €

> 275€ voyage (tranche km 500-1999km) + 119 € soutien individuel.

##### Un stage de perfectionnement linguistique de 10 jours à Gran Canaria = 1420 €

> 360€ voyage (tranche km 2000-2999km) + 106€ soutien individuel.

+ un soutien linguistique pour l'apprenant (frais de cours)

#### Mode de versement :

Dans le cadre d'une mobilité collective (participation à un cours structuré ou une formation) :

- **Le coordinateur prendra en charge directement les dépenses liées aux mobilités collectives.**



## 4.1 FORMALITÉS

### INSCRIPTION SUR LE SITE DU GOUVERNEMENT «ARIANE»

Ariane est un site web mis en place par le ministère des Affaires étrangères et du Développement international qui permet aux ressortissants français de recenser leurs voyages ou missions ponctuelles à l'étranger.

> <https://pastel.diplomatie.gouv.fr/fildariane/dyn/public/login.html>

### VEILLE : EN PARTICULIER ÉVOLUTION DE LA SITUATION SANITAIRE

Consulter régulièrement les informations officielles actualisées par le Ministère des Affaires Étrangères français, sur la page « Conseils aux voyageurs » ([diplomatie.gouv.fr](http://diplomatie.gouv.fr))

Au cours de votre voyage, et si la situation du pays le justifie :

- vous recevez par e-mail ou SMS des informations et des consignes de sécurité.
- la personne de contact désignée sur votre compte pourra également être prévenue le cas échéant.

### FORMALITÉS ADMINISTRATIVES

ATTENTION à la carte d'identité :

L'extension de validité (+ 5 ans) en France n'est pas valable dans tous les pays !

### PERMIS DE CONDUIRE

Si vous vous rendez hors Europe, votre permis français peut suffire pour conduire temporairement dans certains pays. Dans d'autres pays, il doit être accompagné d'un permis international. Ce permis est la traduction officielle de votre permis français.

Vous devez en faire la demande (gratuite) au moins 1 mois avant votre départ de France sur le site : [permisdeconduire.ants.gouv.fr](http://permisdeconduire.ants.gouv.fr)

### CONTACTS UTILES

→ Enregistrez dans votre téléphone et dans un petit carnet de voyage, les coordonnées de l'ambassade française ou du consulat dans le pays de destination. Cela peut vous éviter bien des soucis en cas de problèmes sur place...  
exemple : Perte/vol de vos papiers d'identité ou de votre téléphone portable.

## 4.2 ARGENT, ASSURANCE ET BUDGET



### ARGENT : LES CARTES DE PAIEMENT

- Attention, les paiements par carte sont soumis à des frais bancaires qui peuvent coûter cher à la longue (entre 2 et 3 % à chaque transaction).
- Vérifier que votre carte bancaire soit internationale avec des assurances incluses (Paiement du billet d'avion, de l'hébergement pour les mobilités individuelles...)
- Il existe cependant des banques mobiles gratuites et sans frais (ou faibles) :
- Revolut : Jusqu'à 200€ de retrait par mois à moindre frais,
- N26 : Paiement sans frais à l'étranger.
- Pour louer une voiture, une carte de paiement internationale est exigée.



### ASSURANCE

- Questions à se poser : Suis-je assuré à l'étranger ? En cas d'accident ? Rapatriement ? Dommage sur autrui ? Pendant toute la durée de ma mobilité ?
- A qui dois-je m'adresser ? Mutuelle, Assurance auto, ma banque (certaines cartes de crédit ont des assurances rapatriement).

Attention dans le cadre de mobilités individuelles : prendre un avion remboursable et modifiable ou être couvert par vos assurance CB.



### BUDGET

- Mobilités individuelles : 80% de la bourse étant versé avant la mobilité et 20% au retour, il est important de prévoir un budget supplémentaire en cas de dépassement. En effet, l'utilisation de la bourse, lors des mobilités individuelles est gérée en toute autonomie par le personnel. Ainsi, n'hésitez pas à vous renseigner avant sur le coût de la vie dans le pays d'accueil.

## 4.3 CHECK-LIST DE DÉPART

### Formalités administratives et conseils pratiques

- Papiers d'identité en cours de validité.
- Photocopies de tous mes papiers d'identité (Carte d'identité, Passeport, Visa, CEAM, permis de conduire, attestations d'assurance...).
- Déclaration de mon voyage sur le site ARIANE.
- Carte de crédit opérationnelle à l'étranger.
- Confirmation des titres de transport (billet d'avion, de train...) sur le téléphone en capture d'écran + imprimé à mettre dans différents endroits (valise, sac à dos, veste).
- Carte Européenne d'Assurance Maladie (CEAM) en cours de validité.
- Vérification des clauses des différentes assurances (responsabilité civile, annulation, rapatriement).
- Carnet de notes et de voyage.
- Un ordinateur portable (recommandé pour la prise de notes).
- Un disque dur externe et/ou clé USB pour stocker documents.
- Chargeur de portable, d'ordinateur, d'appareil photo + adaptateur si besoin.
- Copie de tous mes documents sur un drive/cloud ou autre stockage en ligne.
- Vérification de mon forfait téléphonique utilisable dans l'EU ou demande de souscription à une nouvelle option (au minimum connexion internet afin d'utiliser WhatsApp ou Signal).
- Installer WhatsApp (ou Signal) sur son smartphone.  
A utiliser pour communiquer avant, pendant et après la mobilité.

### Engagements

- Effectuer l'auto-positionnement du niveau en langue.
- Compléter et signer le contrat d'engagement à une mobilité.
- Participer à une réunion d'information.

### Dans le cas d'une mobilité individuelle

- Participer aux ateliers linguistiques dans votre établissement.
- Organiser le transport et l'hébergement.
- Organiser le programme de la mobilité.

### Dans le cas d'une mobilité collective

- Participer assidument aux cours de langue à distance organisés par CampusMob dans le cadre de la préparation à la mobilité.

## 4.4 CONSEILS SUR PLACE

### Pour tout type de mobilités :

#### CONTACT

Pendant la mobilité, vous serez en contact avec avec les référents CampusMob de votre établissement d'envoi, par courriel et par WhatsApp (ou Signal).  
En cas d'interrogations diverses, n'hésitez pas à les contacter.

#### ESSAIMAGE - REINVESTISSEMENT

Vous devrez rédiger un rapport d'expérience sous la forme d'un questionnaire qualité fourni par le consortium. N'attendez pas pour formaliser vos idées, pour collecter et produire des ressources à mutualiser. Anticipez pour plus d'efficacité !

#### Conseils pour une mobilité vécue avec sérénité :

- Prise de notes,
- Prise de photos, vidéos courtes
- Création de contacts,
- Récupération de supports, d'idées,
- Début de formalisation du compte rendu.

#### ATTESTATION

##### Mobilités individuelles et collectives :

Un Europass Mobilité présentant les compétences acquises durant votre mobilité vous sera remis par l'organisme d'accueil.



### IMPORTANT

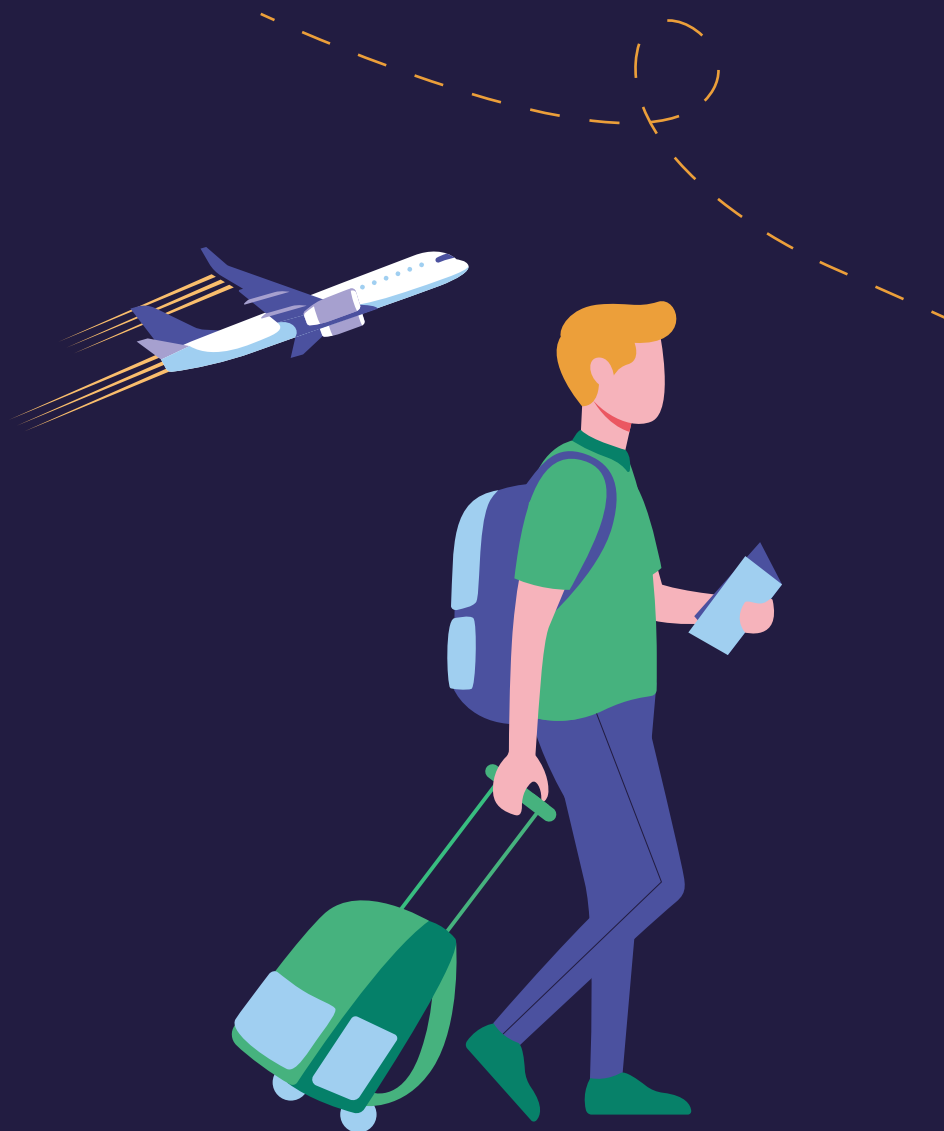
#### Pensez à conserver les justificatifs suivants :

- Documents attestant de votre départ en mobilité (billets d'avion, de train, cartes d'embarquement, etc)
- Documents de réservation des hébergements en cas d'annulation (COVID)
- Justificatifs éventuels d'annulation de mobilité ou de retour anticipé (ex : en cas de confinement lié à une crise sanitaire...)

**Et surtout, soyez curieux  
et vivez pleinement cette expérience !!!!**



# Après la mobilité



## 5.1 FORMALITÉS

### DÈS VOTRE RETOUR, COMPLÉTER

- Le rapport du participant demandé par l'agence ERASMUS + avec l'aide du Référent CampusMob (mail automatique adressé au participant dès son retour de mobilité)
- Le rapport de mobilité CampusMob (questionnaire qualité), avec l'aide du Référent CampusMob (à déposer sur l'espace partagé CampusMob),

### ET REMETTRE AU RÉFÉRENT CAMPUSMOB DE L'ÉTABLISSEMENT D'ENVOI

- Les reçus et billets originaux des titres de transport (+ cartes d'embarquement),
- L'original de l'attestation de présence (à récupérer sur place)
- L'Europass Mobilité présentant les compétences acquises vous sera remis par l'organisme d'accueil

## 5.2 ESSAIMAGE, COMPTE RENDU

### A DÉPOSER SUR L'ESPACE PARTAGE CAMPUSMOB

#### Témoignages :

- Faire un retour d'expérience sur le support de votre choix (écrit, vidéo...), retour sur le plan professionnel (partage des compétences acquises) et apports personnels.
- Intervention auprès des personnels, élèves et étudiants afin de faire rayonner les mobilités internationales et de partager son expérience, les apports, les difficultés rencontrées, les conseils... Lancer une dynamique d'échanges et d'ouverture à la mobilité internationale.
- Enrichir l'espace de partage CampusMob par les témoignages et supports de partage

**Votre retour d'expérience compte beaucoup ! Chaque mobilité est unique et a le mérite d'être partagée afin de motiver collègues et élèves à tenter l'aventure !**



# Témoignages



## Nathalie Fontova

Référente des R.I

Lycée Professionnel des Métiers Charles de Gaulle - Sète

**Type de mobilité :** LEONARDO

**Lieu de la mobilité :** LIVERPOOL, Angleterre

**Dates et durée de la mobilité :** 2014, 3 semaines

**Quels sont les 3 mots qui vous viennent à l'esprit en évoquant votre mobilité Erasmus+ ?**

Opportunité - Enrichissement - Relations

**Que vous a apporté cette mobilité personnellement et professionnellement ?**

Personnellement, cette mobilité m'a permis de prendre confiance en moi, de gagner en autonomie, d'être plus ouverte d'esprit. Professionnellement, d'améliorer mon niveau de langue et ma connaissance de la culture britannique, de prendre du recul sur mes pratiques, de découvrir d'autres façons de fonctionner, de me remettre en question.

**De retour en France, qu'est-ce qui a changé pour vous ?**

Après mon séjour Erasmus, j'ai envisagé de travailler et de faire ma vie en Angleterre. C'était une possibilité. Cela a probablement renforcé mon goût des voyages, de découvrir d'autres cultures. Cela m'a aussi permis de voir ce qui fonctionnait mieux en France (et moins bien aussi, forcément...).

**Que conseilleriez-vous à vos collègues (personnels administratifs ; de direction ; vie scolaire ; enseignants...) qui hésiteraient à partir ?**

Nous ne pouvons pas faire l'économie de l'enrichissement que nous procure la connaissance et la culture d'autrui. Il est indispensable de découvrir d'autres cultures, d'autres pratiques pour prendre du recul sur les nôtres et les améliorer



## Emma Matter

ERAEI  
Lycée C. Bourquin - Argelès-sur-mer

**Type de mobilité :** Mobilité d'observation KA101 portée par la DAREIC  
**Lieu de la mobilité :** Belgique  
**Dates et durée de la mobilité :** Janvier 2020 (4 jours de formation hors voyage)

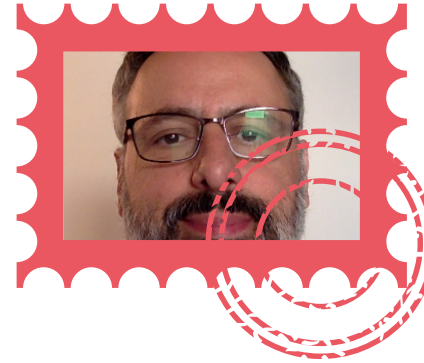
**Quels sont les 3 mots qui vous viennent à l'esprit en évoquant votre mobilité Erasmus+ ?**  
Inclusif - Tolérance - Partage

### **Pouvez-vous nous décrire une journée type de votre mobilité ?**

- Rencontre et réunion d'échanges des pratiques d'enseignement et d'ouverture à l'international avec la communauté éducative
- Visite d'établissements hôteliers, entretiens avec les professionnels
- Découverte de la culture belge et de la gastronomie
- Animation d'un atelier culinaire avec les apprenants
- Assister à un cours destiné à des jeunes inclusifs JAMO (Jeunes avec moins d'opportunité)

### **Que vous a apporté cette mobilité personnellement et professionnellement ?**

Le handicap n'est pas un frein à une mobilité européenne, mais nécessite un accompagnement plus attentif. J'ai noté que l'idée directrice de l'enseignement spécialisé en Belgique est d'offrir les mêmes opportunités pour tous. Le bien-être des apprenants est au cœur des préoccupations du personnel.



## Pascal Mesnard

DDFPT  
Lycée Professionnel Voltaire - Nîmes

**Type de mobilité :** Mobilité académique Personnel Education nationale, portée par la DAREIC (enseignant)  
**Lieu de la mobilité :** ÉDIMBOURG, Écosse  
**Dates et durée de la mobilité :** Juillet 2018, 10 jours

**Quels sont les 3 mots qui vous viennent à l'esprit en évoquant votre mobilité Erasmus+ ?**  
Dynamique - Whisky - Convivialité

### **Que vous a apporté cette mobilité personnellement et professionnellement ?**

- Contact avec d'autres enseignants et regards croisés sur l'utilisation de la langue dans nos enseignements.
- Immersion pour une remise à niveau linguistique
- Enrichissement personnel par les échanges avec d'autres personnes ayant une culture différente
- Enrichissement professionnel au niveau enseignement mais aussi par l'immersion dans la connaissance des produits gastronomiques écossais.

### **Sur quels thèmes avez-vous travaillé pendant cette mobilité ?**

L'utilisation de la langue anglaise au sein d'exercices pédagogiques mettant en œuvre l'anglais mais pas la langue comme support essentiel :

- Jeux de rôles
- Chansons
- Interactions
- Mise en commun de nos expériences, de nos pratiques

### **Avez-vous réinvesti ce que vous avez appris pendant cette mobilité ?**

Yes indeed! Dans le cours ETLV (Enseignement Technologique en Langue Vivante).



## Stérenne Favennec

Adjointe de direction  
Lycée des Métiers Sacré-Cœur - St. Chély d'Apcher

**Type de mobilité :** Stage étudiant

**Lieu de la mobilité :** THURLESTONE - Devon - Angleterre

**Dates et durée de la mobilité :** 4 mois entre mi-avril et mi-août

**Quels sont les 3 mots qui vous viennent à l'esprit en évoquant votre mobilité Erasmus+ ?**

Autonomie - Ouverture - Culture professionnelle et étrangère

**Vous-même, êtes-vous partie à l'étranger pendant vos études ?**

Je suis partie 4 mois à l'étranger en Angleterre dans le Devon lors d'un stage de Mise à Niveau (MAN, année de préparation au BTS hôtellerie restauration, dont la durée nécessaire pour valider l'année scolaire était de 4 mois sous l'ancienne mouture).

**Quels étaient les objectifs de votre mobilité et ont-ils été atteints ?**

L'agissait lors de cette mobilité de découvrir et de pratiquer les trois domaines professionnels (hébergement, service, cuisine) pour intégrer la première année BTS hôtellerie restauration, mais également de découvrir une autre culture, d'échanger, et de m'imprégner des pratiques de l'hôtellerie restauration à l'étranger et de perfectionner mon niveau en langue étrangère.

**Que vous a apporté cette mobilité personnellement et professionnellement ?**

Cette mobilité m'a permis de développer le sens de l'autonomie (savoir s'autogérer dans le travail, l'organisation du quotidien, les déplacements dans un pays étranger...), de développer mes compétences dans le domaine de formation choisi, mais également de m'ouvrir aux autres, et de développer le relationnel en langue étrangère, mon sens de la communication, aspect primordial lorsque l'on intègre une formation hôtelière, et surtout pour un avenir professionnel dans ce secteur.



## Patrick Dequines

Gestionnaire - Agent comptable  
Lycée des Métiers Georges Frêche - Montpellier

**Type de mobilité :** Stage de langue intensif

**Lieu de la mobilité :** GRENADE, Espagne

**Dates et durée de la mobilité :** 1 semaine en mars 2019

**Quels étaient les objectifs de votre mobilité et ont-ils été atteints ?**

M'initier à la langue espagnole pour communiquer plus aisément avec nos partenaires (hébergeurs notamment).

**Que vous a apporté cette mobilité personnellement et professionnellement ?**

Meilleure connaissance de l'Espagne, de la langue espagnole, plus de facilité pour communiquer avec nos partenaires. Envie de progresser dans l'apprentissage de l'espagnol.

**Pouvez-vous nous décrire une journée type de votre mobilité ?**

Cours intensif le matin, visites de Grenade l'après-midi.

**Quel a été votre coup de cœur ?**

La visite de l'Alhambra de Granada

**Quels souvenirs vous laisse ce pays ?**

Des étoiles



## Mickaël Monvoisin

Enseignant  
Lycée Professionnel des Métiers Charles-de-Gaulle - Sète

**Type de mobilité :** Contrat de travail (hors Erasmus+)  
**Lieu de la mobilité :** ÉTAT DE L'IDAHO - USA  
**Dates et durée de la mobilité :** 18 mois en 2000

**Quels sont les 3 mots qui vous viennent à l'esprit en évoquant votre mobilité aux USA ?**  
Découverte, adaptation, et rencontres.

**En quoi consiste votre fonction d'enseignant membre des R.I. au lycée Charles-de-Gaulle ?**  
A contribuer à la promotion des programmes Erasmus + et à aider les élèves à vivre une expérience professionnelle et personnelle à l'étranger.

**Vous-même, êtes-vous parti à l'étranger pendant vos études ?**  
Après le BTS, j'ai fait une demande de "Visa J1" pour partir travailler aux USA (dans l'état de l'Idaho) en septembre 2000. Ce Visa de 18 mois est réservé à ceux ayant un diplôme d'enseignement supérieur à condition qu'ils aient déjà trouvé une entreprise.

Actuellement, je participe aux programmes de mobilité des élèves. Je n'ai jamais effectué de mobilité Erasmus+ en tant qu'élève mais toutes mes mobilités hors Europe se rapprochent des objectifs d'Erasmus+ : enrichissement personnel et professionnel. Cette même idée d'offrir une expérience de stage à l'étranger, avec la différence que le programme Erasmus+ permet de bénéficier d'une bourse et d'une assistance concernant son séjour. C'est un parcours très cadré et fait partie du parcours de citoyenneté européenne.

En tant que personnel de lycée membre du projet CampusMob, mon objectif est d'effectuer une mobilité de personnel sur une mission d'enseignement ou de job shadowing, voire les deux.

**Avez-vous réinvesti ce que vous avez appris pendant cette mobilité ?**  
J'échange avec les collègues, avec les élèves. J'ai développé ma compétence en langue notamment en anglais. J'ai pu passer la certification DNL en anglais qui me permet aujourd'hui d'enseigner dans cette même langue, certains cours d'enseignement professionnel.



## David Dupasquier

Chef de projet CampusMob  
Enseignant Tourisme - Lycée Christian Bourquin Argelès-sur-Mer

**Type de mobilité :** Mobilité d'observation Erasmus+  
**Lieu de la mobilité :** ALMERÍA, Espagne  
**Dates et durée de la mobilité :** 5 jours en mai 2018

**Quels sont les 3 mots qui vous viennent à l'esprit en évoquant votre mobilité Erasmus+ ?**  
Nouveauté - Partage - Générosité

**Etiez-vous déjà parti en mobilité à l'étranger pendant vos études ?**  
J'ai eu l'opportunité de partir un an à Alicante (Espagne) après mon BTS Tourisme, avec une aide de la Région Rhône-Alpes, puis d'effectuer une mobilité d'études Erasmus+ de 3 mois à Hull (Angleterre) dans le cadre de la licence LEA.

**Quels étaient les objectifs de votre mobilité ?**  
Rencontre et échanges avec la direction, les enseignants et les référents Erasmus+ de l'Institut. Observation et échange de pratiques pédagogiques. Découverte d'Almeria (avec des étudiants en Tourisme = mise en situation professionnelle). Rencontres avec des entreprises locales accueillant des étudiants en stage.

**Que vous a apporté cette mobilité personnellement et professionnellement ?**  
Cette mobilité a été un élément déclencheur de mon investissement dans le développement des relations européennes et internationales, au sein du lycée Bourquin d'une part, et au sein du Campus GHT Occitanie, à travers la co-écriture de la candidature du Consortium Erasmus+ CampusMob.

**Quel a été votre coup de cœur ?**  
La bienveillance des collègues qui nous ont accueillis à Almeria et la découverte du Parc Naturel du Cabo de Gata à la fin de la mobilité.

# Contacts Liens Applications



## Liste des référents CampusMob



M. Sabathe Stéphane, Directeur Opérationnel  
M. David Dupasquier, Chef de projet

CAMPUS  
MOB

ÉTABLISSEMENTS	RÉFÉRENTS CAMPUSMOB	COURRIEL
L.C Bourquin Argelès sur Mer	ERAEL : Mme Matter Emma Réfèrent RI : Meges Florence Agent international : Mme Lebeurre Mélanie	emma.matter@ac-montpellier.fr florence.meges@ac-montpellier.fr bourquin.international@gmail.com
L. Charles Cros Carcassonne	Réfèrent RI : M. Baisset Thierry	thierry.baisset@ac-montpellier.fr
L. Jean Moulin Béziers	Réfèrent RI : M. Soler Jean-Sebastien DDFPT : M. Sobreiro Victor	jean-sebastien.soler@ac-montpellier.fr uicotr.sobreiro@ac-montpellier.fr
L. J. Moulin Pézenas	Provisur adjoint : M. Bernard Camachon	bernard.camachon@ac-montpellier.fr
L. Charles de Gaulle Sète	DDFPT : M. Pujolle Richard Réfèrent RI : M. Monvoisin Mickaël Réfèrent RI : Mme Fontoua Nathalie	richard.pujolle@ac-montpellier.fr mickael.monvoisin@ac-montpellier.fr nathalie.fontoua@ac-montpellier.fr
L.G Frêche Montpellier	Réfèrent RI : M. Gonzalez Ramon Réfèrent CampusMob : Mme Marion Caroline	ramon.gonzalez@ac-montpellier.fr caroline.marion@ac-montpellier.fr
L. Voltaire Nîmes	Réfèrent RI : Mme Valles Sophie Réfèrent RI : M. Micoulaud Thierry	sophie.valles@ac-montpellier.fr thierry.micoulaud@ac-montpellier.fr
L. St. Vincent de Paul Nîmes	Directrice ADJ : Mme Chamontin Stéphanie Réfèrent RI : Mme Kyro Emilie	ad.chamontin@vincentdepaul30.com emilie.kyro@ac-montpellier.fr
L. Marie Curie Saint Jean du Gard	Réfèrent RI : M. Miro Jean-Christophe	jean-chris@ac-montpellier.fr
L. Chaptal Mende	ERAEL : Mme Poussin Maryline Réfèrent RI : Mme Robert Anne Claire	maryline.poussin@ac-montpellier.fr anne-claire.robert@ac-montpellier.fr
L. Peytauin Mende	DDFPT et réfèrent RI : M. Lauret Jacques	jacques.lauret@ac-montpellier.fr
L. Sacré Coeur St. Chély	Provisur : M. Ribeyre Jacky ERAEL : Mme Raffier Pascale	jacky.ribeyre@ac-montpellier.fr pascale.raffier@ac-montpellier.fr

## LIENS

### Sites web utiles

- > Ministère des Affaires Etrangères - Conseils aux voyageurs
- > Ministère des Affaires Etrangères - Dossiers par pays
- > Le Routard - Guide de voyage

### Liens utiles par destination

- > Si je pars en Allemagne
- > Si je pars en Espagne
- > Si je pars en Irlande
- > Si je pars en Italie
- > Si je pars au Portugal

## APPLICATIONS

### My Trip List, la meilleure préparation

Pour ne rien oublier avant le départ, l'application gratuite My Trip List propose à ses utilisateurs de lister et valider toutes les tâches à faire avant de partir. Ne pas oublier le check-in en ligne, trouver quelqu'un pour garder le chat, ne rien oublier des vêtements et appareils à emporter... La liste est longue et tout est prévu pour s'organiser du mieux possible. Idéal pour les plus tête-en-l'air. [Sur iPhone](#).

### Fair Trip, un tourisme plus durable

L'application se définit comme un guide collaboratif qui recense des « adresses authentiques et éthiques ». Concrètement, Fair Trip propose des hébergements, restaurants et activités pour favoriser le tourisme durable. À cela s'ajoute également le versement de 10% des revenus sur l'hébergement à des projets à impact dans les pays en développement. Les FairTrippers, comprenez les utilisateurs de l'application, peuvent quant à eux proposer leurs bonnes adresses, qui apparaîtront une fois validées par l'équipe. [Sur iPhone/Sur Android](#).

### Musement, la ville comme un local

Musement propose à ses utilisateurs une sélection d'activités, visites, restaurants, bars, expositions et concerts, directement choisis par les locaux. Pour vivre des expériences là aussi plus authentiques. Mais le point fort, c'est l'accès aux réservations pour des billets coupe-file (avec réception du coupon directement sur le smartphone) ainsi qu'un service clientèle 24h/24 et 7j/7. Pratique en cas de soucis sur place. [Sur iPhone/Sur Android](#).

### Citymapper, pour se repérer facilement

De l'état en direct du trafic aux emplacements des stations, arrêts de bus et bornes de vélos, il y a tout ce qu'il faut pour bien se repérer dans une ville. Avec pour autre point fort, les alertes pour descendre au bon moment ou en cas de problème sur une ligne. L'application est présente dans une quarantaine de villes dans le monde : Tokyo, Rome, Moscou, New York, Montréal, Barcelone... [Sur iPhone/Sur Android](#).

### Passengers right, pour vos droits de passager

L'application «Droits des passagers» donne des informations claires et concises sur les droits des voyageurs dans l'Union européenne. Le format question/réponse vous permet d'identifier facilement le problème que vous rencontrez et d'obtenir une explication claire de vos droits concernant ce problème, ainsi que des options qui s'offrent à vous. [Sur iPhone/Sur Android](#)

### Voyage Zen, pour vos droits de passager

Un imprévu en vacances en France ou à l'étranger ? Pas de panique ! Où que vous soyez, Voyage Zen vous apporte une aide en cas de maladie ou d'accident : traducteur de médicaments, localisation de l'hôpital le plus proche, numéro d'urgence, demande d'assistance médicale en ligne... Le + ? Un accident ou une urgence en plein milieu de la forêt amazonienne ? L'application fonctionne en mode hors connexion ! [Sur iPhone/Sur Android](#)

## ERASMUS, CE N'EST PAS QUE POUR LES ÉTUDIANTS !

En tant que personnel d'un lycée membre du CampusMob, vous pouvez bénéficier d'une expérience de quelques jours dans un lycée, une université ou un organisme partout en Europe grâce au programme Erasmus+.

Le Campus des Métiers et Qualifications d'Excellence Gastronomie, Hôtellerie et Touristes Occitanie favorise la mobilité de ses enseignants et de ses personnels administratifs. Cette mobilité est en effet indispensable pour la création de réseaux de coopération, de projets multilatéraux, de formation et de recherche et de doubles diplômes.

**ATTENTION aucun remède disponible pour celui ou celle ayant attrapé le virus de l'international... Vous aurez envie de repartir !!**

### REMERCIEMENTS

- L'agence E+ pour son soutien financier,
- Gabriel MOREAU, agence E+, pour ses conseils pratiques,
- Solène HOY, Agent international lycée Bourquin ARGELES SUR MER, pour la conception du guide pratique,
- Les personnels du Campus pour leur témoignage,
- Les chefs d'établissements pour leur contribution à la validation du guide.



Site internet



Facebook



LinkedIn



Youtube



cmq\_ght @CampusGht



*Bon voyage!*



